

Департамент образования и науки Кемеровской области
государственное казенное профессиональное образовательное учреждение
Ленинск-Кузнецкий горнотехнический техникум

УТВЕРЖДАЮ
Директор техникума
_____ А.И.Лошаков

**ПРОГРАММА
КОРРЕКЦИОННОЙ РАБОТЫ
ОБУЧАЮЩИХСЯ ГКПОУ ЛКГТТ**

Ленинск-Кузнецкий
2018

Программа коррекционной работы обучающихся ГКПОУ ЛКГТТ разработана с учетом Примерной программы коррекционной работы обучающихся для ПОО Кемеровской области.

Организация-разработчик: государственное казенное профессиональное образовательное учреждение Ленинск-Кузнецкий горнотехнический техникум.

Разработчик программы:

Дудина Надежда Вячеславовна – социальный педагог ГКПОУ Ленинск-Кузнецкий горнотехнический техникум.

СОДЕРЖАНИЕ

ЦЕЛИ И ЗАДАЧИ КОРРЕКЦИОННОЙ РАБОТЫ С ОБУЧАЮЩИМИСЯ	4
ПЕРЕЧЕНЬ И СОДЕРЖАНИЕ КОМПЛЕКСНЫХ, ИНДИВИДУАЛЬНО ОРИЕНТИРОВАННЫХ КОРРЕКЦИОННЫХ МЕРОПРИЯТИЙ	6
СИСТЕМА КОМПЛЕКСНОГО ПСИХОЛОГО-МЕДИКО-СОЦИАЛЬНОГО СОПРОВОЖДЕНИЯ И ПОДДЕРЖКИ ОБУЧАЮЩИХСЯ С ОСОБЫМИ ОБРАЗОВАТЕЛЬНЫМИ ПОТРЕБНОСТЯМИ	14
МЕХАНИЗМ ВЗАИМОДЕЙСТВИЯ ПЕДАГОГОВ И СПЕЦИАЛИСТОВ ПРИ ОРГАНИЗАЦИИ КОРРЕКЦИОННОЙ РАБОТЫ	24
ПЛАНИРУЕМЫЕ РЕЗУЛЬТАТЫ РАБОТЫ С ОБУЧАЮЩИМИСЯ С ОСОБЫМИ ОБРАЗОВАТЕЛЬНЫМИ ПОТРЕБНОСТЯМИ	29
СПИСОК ИСТОЧНИКОВ	36

ЦЕЛИ И ЗАДАЧИ КОРРЕКЦИОННОЙ РАБОТЫ С ОБУЧАЮЩИМИСЯ

Программа коррекционной работы (далее – **Программа**) разработана в соответствии с Федеральным законом от 29 декабря 2012 г. № 273-ФЗ «Об образовании в Российской Федерации», Федеральным законом от 24 ноября 1995 г. № 181-ФЗ «О социальной защите инвалидов в Российской Федерации», Федеральным государственным образовательным стандартом среднего общего образования, утвержденным приказом Минобрнауки России от 17 мая 2012 г. № 413, Федеральным государственным образовательным стандартом среднего общего образования, Федеральным государственным образовательным стандартом среднего профессионального образования по соответствующей профессии/специальности; требованиями к организации образовательного процесса для обучения инвалидов и лиц с ограниченными возможностями здоровья в профессиональных образовательных организациях, в том числе оснащенности образовательного процесса (утв. Министерством образования и науки РФ 26 декабря 2013 г. № 06-2412вн), рекомендациями психолого-медико-педагогической комиссии и индивидуальной программой реабилитации и абилитации инвалида, с учетом требований к результатам освоения обучающимися основной образовательной программы.

Цель программы: создание комплексного психолого-медико-педагогического сопровождения обучающихся ГКПОУ ЛКГТТ с особыми образовательными потребностями (с нарушением слуха) с учетом состояния их здоровья и особенностей психофизического развития, включая коррекцию недостатков в физическом и (или) психическом развитии обучающихся, оказание им помощи в освоении основной образовательной программы.

Задачи программы:

1. Осуществлять индивидуально ориентированную психолого-медико-педагогическую помощь обучающимся, в том числе с рекомендациями психолого-медико-педагогической комиссии (индивидуальной программой реабилитации и абилитации для инвалидов).
2. Выявлять затруднения, возникающие у обучающихся (слабослышащих, в том числе с ОВЗ и инвалидностью) в процессе освоения основной образовательной программы.
3. Разработать комплекс мероприятий, способствующих освоению обучающимися ФГОС среднего общего образования.
4. Разработать и реализовать систему мероприятий по социальной адаптации обучающихся, их интеграцию в деятельность ГКПОУ ЛКГТТ.
5. Оказывать консультативную и методическую помощь родителям обучающихся по медицинским, социальным, правовым и другим вопросам.

Программа коррекционной работы направлена:

- на преодоление затруднений обучающихся с нарушением слуха в освоении основной образовательной программы;
- создание комплексного психолого-медико-педагогического сопровождения обучающихся с учетом состояния их здоровья и особенностей психофизического развития;
- коррекцию недостатков в физическом и (или) психическом развитии обучающихся с нарушением слуха;
- социальную адаптацию и развитие творческого потенциала обучающихся с нарушением слуха.

ПЕРЕЧЕНЬ И СОДЕРЖАНИЕ КОМПЛЕКСНЫХ, ИНДИВИДУАЛЬНО ОРИЕНТИРОВАННЫХ КОРРЕКЦИОННЫХ МЕРОПРИЯТИЙ

Программа коррекционной работы является комплексной, включает в себя индивидуально ориентированные коррекционные мероприятия, использование индивидуальных методов обучения и воспитания, проведение индивидуальных и групповых занятий под руководством специалистов.

Программа включает четыре направления:

1) *диагностическая работа* обеспечивает своевременное выявление обучающихся с ограниченными возможностями здоровья, проведение их комплексного обследования и подготовку рекомендаций по оказанию им психолого-медико-педагогической помощи в условиях образовательного учреждения;

2) *коррекционно-развивающая работа* обеспечивает своевременную специализированную помощь в освоении содержания образования и коррекцию недостатков в физическом и (или) психическом развитии обучающихся с ОВЗ в условиях ГКПОУ ЛКГТТ; способствует формированию универсальных учебных действий обучающихся (личностных, регулятивных, познавательных, коммуникативных);

3) *консультативная работа* обеспечивает непрерывность специального сопровождения обучающихся с ОВЗ и их семей по вопросам реализации дифференцированных психолого-педагогических условий обучения, воспитания, коррекции, развития и социализации обучающихся;

4) *информационно-просветительская работа* направлена на разъяснительную деятельность по вопросам, связанным с особенностями образовательного процесса для данной категории обучающихся, со всеми участниками образовательного процесса: обучающимися (как имеющими, так и не имеющими недостатки в развитии), их родителями (законными представителями), педагогическими работниками.

Содержание направлений работы программы представлены в таблице 1.

Направления коррекционной работы

Диагностическая работа				
Задачи направления	Планируемые результаты работы	Виды и формы деятельности, мероприятия	Сроки	Ответственный
Выявить особенности состояния здоровья, психофизического развития обучающихся	Сведения о состоянии соматического и физического здоровья обучающихся, учет полученных данных при осуществлении индивидуального подхода в обучении	Сбор сведений об обучающемся на основании медицинских справок Мониторинг состояния здоровья на основании данных ежегодной диспансеризации Функциональная диагностика физического состояния обучающихся с ОВЗ и инвалидов Диагностика личностного, интеллектуального и психо-эмоционального развития	Сентябрь-октябрь,	Классный руководитель, медицинский работник, заведующий отделением
Выявить затруднения у обучающихся в процессе освоения общеобразовательной программы	Объективная информация об основных учебных навыках обучающихся, их потенциальных возможностях Организация индивидуальных коррекционных занятий и работы педагогов исходя из выявленных затруднений, устранение возникших проблем в обучении	Анкетирование, опрос, наблюдение обучающихся с целью выявления трудностей в обучении, и условия, при которых эти трудности могут быть преодолены Педагогический мониторинг достижений обучающихся Систематическое наблюдение классного руководителя, преподавателей общеобразовательных дисциплин, в учебной и внеурочной деятельности Диагностика уровня сформированности универсальных учебных действий Диагностика уровня сформированности	Октябрь	Классный руководитель, преподаватели, социальный педагог

		психических функций (память, внимание, восприятие) Выявления профильно важных качеств		
Определить уровень социальной адаптации обучающихся	Выявление творческих возможностей обучающихся, увлечениях, развитие способностей Выявление дезадаптивных обучающихся, нуждающихся в специализированной помощи Своевременная помощь специалистов, коррекция поведения, адаптация и интеграция в ГКПОУ ЛКГТТ	Определение социальной ситуации развития Изучение особенностей личностного развития, межличностного взаимодействия со сверстниками и взрослыми, мотивации, уровня тревожности Диагностика социального положения семей и внутрисемейных отношений Анкетирование, опрос, наблюдение обучающихся с ОВЗ и инвалидов с целью выявления: <ul style="list-style-type: none"> • социального статуса (семейное, жилищное, материальное положение), • отклонений в поведении Мониторинг занятости обучающихся с ОВЗ и инвалидов в творческих объединениях и спортивных секциях	Сентябрь– октябрь	Классный руководитель, социальный педагог
Анализ причин возникновения трудностей в обучении и дезадаптации обучающихся с ОВЗ и инвалидов Анализ успешности коррекционно-развивающей работы	Индивидуальная коррекционная программа сопровождения обучающегося соответствующая выявленному уровню развития, где отражаются пробелы знаний и намечаются пути их ликвидации, направления коррекционной работы; Данные о динамики развития каждого сопровождаемого обучающегося	Составление индивидуального маршрута сопровождения обучающегося. Корректировка программы в соответствии с потребностями обучающихся, пожеланиями их родителей.	Октябрь Декабрь, Апрель	Социальный педагог, медицинский работник, учитель-предметник по необходимости
Коррекционно-развивающая работа				
Задачи направления	Планируемые результаты работы	Виды и формы деятельности,	Сроки	Ответственный

<p>Обеспечить комплексное психолого-педагогическое сопровождение каждого слабослышащего обучающегося с учетом особенностей и возможностей развития, включая уровень владения словесной речью, навыками коммуникации др.</p>	<p>В ГКПОУ ЛКГТТ создается адаптивно-развивающая образовательная среда для обучающихся с ОВЗ и инвалидов Повышение качества и эффективности обучения (хорошая результативность успеваемости при низкой физиологической стоимости обучения) Снижение уровня тревожности обучающихся, повышение уверенности в своих силах Повышение мотивации к обучению Адаптация обучающихся в классном коллективе, вовлечение в общественную жизнь Повышение уровня самоорганизации и воспитанности Оптимизация и рационализация образовательного процесса с учетом особых образовательных потребностей обучающихся Сохранение здоровья обучающихся Сформированность здоровьесберегающих мотиваций и компетенций у обучающихся Положительная динамика развития и обучения обучающихся</p>	<p style="text-align: center;">мероприятия</p> <p>Разработка и реализация индивидуальных программ по дисциплинам с учетом уровня знаний и особенностей заболеваний обучающихся с ОВЗ и инвалидов. Разработка и реализация индивидуальных и групповых коррекционно-развивающих занятий, включающих коррекцию недостатков в развитии памяти, внимания, эмоционально-волевой сферы и др.; занятия проводятся индивидуально и малыми группами с учетом индивидуальных особенностей каждого обучающегося, а также в форме бесед, тренингов и других форм. Разработка и реализация плана внеурочной деятельности для обучающихся, в том числе мероприятий, направленных на сохранение и улучшение здоровья, профилактику возникновений и обострений заболеваний и формирование навыков здорового и безопасного образа жизни (день здоровья; тематические часы общения: «здоровый образ жизни – залог успеха», «гигиена и здоровье человека», «вся правда о сквернословии», «экология и мы», «ключи от семейного счастья», «мы – будущие родители», и др.; акции волонтеров, тренинги (мероприятия</p>	<p>Октябрь-май</p>	<p>Руководитель физического воспитания, преподаватели, методист, социальный педагог, классный руководитель, медицинский работник, педагог-организатор, преподаватели</p>
---	---	---	--------------------	--

		перечислить, планы мероприятий оформить приложением) Внедрение здоровьесберегающих технологий в образовательный процесс с учетом медико-психолого-педагогических рекомендаций индивидуальных особенностей обучающихся с ОВЗ и инвалидов Контроль соблюдения санитарно-гигиенических норм и правил в профессиональной образовательной организации		
Консультативная работа				
Задачи направления	Планируемые результаты	Виды и формы деятельности, мероприятия	Сроки	Ответственный
Обеспечить непрерывность комплексного сопровождения обучающихся с ОВЗ и инвалидов и их семей по вопросам реализации дифференцированных психолого-педагогических условий обучения, воспитания, развития и социализации	Повышение компетентности педагогических работников, родителей по вопросам сопровождения лиц с ОВЗ и инвалидов в образовательном процессе Оптимизация и рационализация образовательного процесса с учетом особых образовательных потребностей обучающихся с ОВЗ и инвалидов Адаптация обучающихся в классном коллективе, вовлечение в общественную жизнь. Положительная динамика развития и обучения обучающихся инвалидов и с ОВЗ	Разработка рекомендаций для педагогов и родителей по вопросам обучения и воспитания лиц с ОВЗ и инвалидов	Ноябрь	Медицинский работник, социальный педагог, руководитель физического воспитания
		Подготовка и проведение психолого-педагогических консилиумов по адаптации и социализации обучающихся с ОВЗ и инвалидов	Декабрь, май	Заместитель директора по УР, медицинский работник, руководитель физического воспитания, социальный педагог, классные руководители,

				преподаватели
		Консультирование педагогических работников по вопросам инклюзивного образования	Сентябрь–май	Заместитель директора по УР, медицинский работник, социальный педагог
		Индивидуальное и групповое консультирование обучающихся с ОВЗ и инвалидов по выявленным проблемам, оказание превентивной помощи	Сентябрь–май	Медицинский работник, социальный педагог
		Консультирование родителей обучающихся с ОВЗ и инвалидов по вопросам инклюзивного образования и выбора стратегии воспитания, по коррекции профессиональных рисков	Сентябрь–май	Заместитель директора по УР, медицинский работник, социальный педагог

Информационно-просветительская работа

Задачи направления	Планируемые результаты	Виды и формы деятельности, мероприятия	Сроки	Ответственный
Проводить разъяснительную деятельность по вопросам, связанным с особенностями образовательного процесса для обучающихся с ОВЗ и инвалидов, их родителей (законных представителей), педагогических работников	Повышение уровня информированности, понимания целей и методов коррекционной работы педагогов и специалистов ГКПОУ ЛКГТТ, ориентация на сотрудничество	Информационные мероприятия по вопросам инклюзивного образования: - семинары («Нормативно-правовая база образования детей с ОВЗ», «Стратегия и тактика взаимодействия обучающихся с ОВЗ», «О создании условий получения образования обучающихся с ОВЗ и инвалидов», «Актуальные проблемы сопровождения обучающихся с ОВЗ и инвалидов в условиях профессиональной образовательной организации» и др.) - тренинги («Лабиринты общения», «Профессиональная идентичность», «Ты не один!», «Познай себя», «Я реальный, я	Сентябрь–май	Заместитель директора по УР, методист, медицинский работник, социальный педагог, педагог-организатор

		идеальный» и др.)		
		Тематические консультации для педагогов и родителей («Адаптация студентов с ОВЗ и инвалидов к условиям обучения в ПОО», «ПОО – территория безопасности», «Социальные ловушки» и др.)	Сентябрь–май	Заместитель директора по УР, медицинский работник, социальный педагог

Этапы реализации программы

Коррекционная работа реализуется поэтапно.

1. Этап сбора и анализа информации (информационно-аналитическая деятельность) включает оценку контингента обучающихся для учёта особенностей их развития, определение специфики и их особых образовательных потребностей; оценка образовательной среды с целью соответствия требованиям программно-методического обеспечения, материально-технической и кадровой базы ГКПОУ ЛКГТТ. Сроки проведения – сентябрь, октябрь.

2. Этап планирования, организации, координации (организационно-исполнительская деятельность). Разработка плана коррекционно-развивающих мероприятий для обучающихся, в том числе с ОВЗ и инвалидов. Организация образовательного процесса специального сопровождения обучающихся, создание специальных условий обучения, воспитания, развития. Сроки – 1-й семестр обучения.

3. Этап диагностики коррекционно-развивающей образовательной среды (контрольно-диагностическая деятельность). Выявление соответствия созданных условий и выбранных коррекционно-развивающих и образовательных программ особым образовательным потребностям обучающегося; отслеживание динамики развития обучающихся. Сроки – 2-й семестр.

4. Этап регуляции и корректировки (регулятивно-корректировочная деятельность). Внесение необходимых изменений в образовательный процесс и процесс сопровождения обучающихся с ограниченными возможностями здоровья и инвалидов, корректировка условий и форм обучения, методов и приёмов работы. Сроки – на протяжении всего периода обучения в ГКПОУ ЛКГТТ.

СИСТЕМА КОМПЛЕКСНОГО ПСИХОЛОГО-МЕДИКО-СОЦИАЛЬНОГО СОПРОВОЖДЕНИЯ И ПОДДЕРЖКИ ОБУЧАЮЩИХСЯ С ОСОБЫМИ ОБРАЗОВАТЕЛЬНЫМИ ПОТРЕБНОСТЯМИ

Программа коррекционной работы предусматривает создание системы комплексного психолого-медико-социального сопровождения и поддержки обучающихся с особыми образовательными потребностями, включающей специальные условия и обеспечение.

Психолого-педагогическое обеспечение

1. Обеспечение дифференцированных условий (оптимальный режим учебных нагрузок, вариативные формы получения образования и специализированной помощи) в соответствии с рекомендациями психолого-медико-педагогической комиссии. Временной режим образования слабослышащих и позднооглохших обучающихся (учебный год, учебная неделя, день) устанавливается в соответствии с законодательно закрепленными нормативами (ФЗ «Об образовании в РФ», СанПиН, приказы Министерства образования и др.), а также локальными актами образовательной организации.

2. Обеспечение психолого-педагогических условий (учёт индивидуальных особенностей обучающихся с ОВЗ и инвалидов; соблюдение комфортного психоэмоционального режима; использование современных педагогических технологий, в том числе информационных, компьютерных, для оптимизации образовательной деятельности, повышения ее эффективности, доступности).

3. Обеспечение специализированных условий (выдвижение комплекса специальных задач обучения, ориентированных на особые образовательные потребности обучающихся с ОВЗ; использование специальных методов, приёмов, средств обучения, специализированных образовательных и коррекционных программ, ориентированных на особые образовательные потребности обучающихся с ОВЗ и инвалидов; дифференцированное и индивидуализированное обучение с учётом

специфики нарушения развития обучающихся с ОВЗ и инвалидов; комплексное воздействие на обучающегося, осуществляемое на индивидуальных и групповых коррекционных занятиях).

4. Обеспечение здоровьесберегающих условий (оздоровительный и охранительный режим, укрепление физического и психического здоровья, профилактика физических, умственных и психологических перегрузок обучающихся, соблюдение санитарно-гигиенических правил и норм).

5. Обеспечение участия всех обучающихся с ОВЗ и инвалидов, независимо от степени выраженности нарушений их развития, вместе с нормально развивающимися обучающимися в проведении воспитательных, культурно-развлекательных, спортивно-оздоровительных и иных досуговых мероприятий.

Программно-методическое обеспечение

В процессе реализации программы коррекционной работы могут быть использованы коррекционно-развивающие программы, диагностический и коррекционно-развивающий инструментарий, необходимый для осуществления профессиональной деятельности преподавателя, педагога-психолога, социального педагога, медицинского работника и др. (все программы и занятия оформляются приложением к программе).

Программа коррекционной работы может являться частью адаптированной образовательной программы для обучающихся с ОВЗ и инвалидов.

Кадровое обеспечение

Коррекционная работа должна осуществляться специалистами соответствующей квалификации, имеющими специализированное образование, и педагогами, прошедшими обязательную курсовую подготовку или другие виды профессиональной подготовки в рамках обозначенной темы. Для этого необходимо обеспечить на постоянной основе подготовку, переподготовку и повышение квалификации работников ГКПОУ ЛКГТТ, занимающихся решением вопросов образования детей с ОВЗ.

Педагогические работники техникума должны иметь чёткое представление об особенностях психического развития слабослышащих обучающихся, о методиках и технологиях организации образовательного и реабилитационного процесса.

Педагогические работники должны выявлять и отражать в основной образовательной программе специфику особых образовательных потребностей слабослышащих студентов.

Следовательно, педагогические работники – преподаватели общеобразовательных дисциплин, социальный педагог, педагог дополнительного образования – наряду со средним или высшим профессиональным педагогическим образованием по соответствующему занимаемой должности направлению (профилю, квалификации) подготовки должны иметь документ о повышении квалификации в области инклюзивного образования детей с нарушением слуха установленного образца.

При необходимости техникум может временно или постоянно обеспечить (по рекомендации психолого-медико-педагогической комиссии) участие тьютора который должен иметь высшее профессиональное педагогическое образование и диплом о профессиональной переподготовке по соответствующей программе установленного образца. В процесс реализации программы коррекции и АООП ГКПОУ ЛКГТТ может временно или постоянно обеспечить участие ассистента (помощника, который должен иметь образование не ниже общего среднего и пройти соответствующую программу подготовки).

ГКПОУ ЛКГТТ имеет право включать в штатное расписание специалистов по информационно-технической поддержке образовательной деятельности, имеющих соответствующую квалификацию. ГКПОУ ЛКГТТ также имеет право включать в штатное расписание инженера, имеющего соответствующую квалификацию в обслуживании электроакустической аппаратуры.

В процессе реализации АООП СОО и программы коррекционной работы в рамках сетевого взаимодействия при необходимости должны быть организованы консультации специалистов медицинских и других организаций, которые не включены в штатное расписание образовательной организации (учитель-дефектолог (сурдопедагог), врач-сурдолог, психиатр, невропатолог, офтальмолог, ортопед и др.) для проведения дополнительного обследования обучающихся и получения медицинских заключений о состоянии их здоровья, возможностях лечения, оперативного вмешательства, медицинской реабилитации; подбора технических средств коррекции (слуховые аппараты и кохлеарные импланты и т. д.). При необходимости, с учетом соответствующих показаний, в рамках сетевого взаимодействия осуществляется медицинское сопровождение обучающихся. При получении образования глухим обучающимся могут быть предоставлены услуги сурдопереводчика (при желании самих детей и их родителей (часть 11 статьи 79 Федерального закона Российской Федерации «Об образовании в Российской Федерации»)).

Материально-техническое обеспечение

Материально-технические условия – общие характеристики инфраструктуры, включая параметры информационно-образовательной среды ГКПОУ ЛКГТТ. Оснащение материально-технической базы, ГКПОУ ЛКГТТ должно создать адаптивную и коррекционно-развивающую среду образовательной организации, в том числе надлежащие материально-технические условия, обеспечивающие возможность для беспрепятственного доступа обучающихся с недостатками физического и (или) психического развития в здания и помещения ГКПОУ ЛКГТТ и организацию их пребывания и обучения (включая специально оборудованные учебные места, специализированное учебное, медицинское оборудование, а также оборудование и технические средства обучения лиц с ОВЗ и инвалидов индивидуального и коллективного пользования, организации спортивных и массовых мероприятий, питания, обеспечения медицинского обслуживания,

оздоровительных и лечебно-профилактических мероприятий, хозяйственно-бытового и санитарно-гигиенического обслуживания).

Материально-техническое обеспечение среднего профессионального образования слабослышащих обучающихся должно отвечать их особым образовательным потребностям. В связи с этим в структуре материально-технического обеспечения процесса образования слабослышащих обучающихся должна быть отражена специфика:

- к организации пространства, в котором обучается слабослышащий обучающийся;

- организации временного режима обучения;

- техническим средствам комфортного доступа слабослышащего студента к образованию;

- техническим средствам обучения слабослышащих обучающихся, включая специализированные компьютерные инструменты обучения, ориентированные на удовлетворение особых образовательных потребностей;

- обеспечению условий для организации обучения и взаимодействия специалистов, их сотрудничества с родителями (законными представителями) слабослышащих обучающихся;

- специальным учебникам, специальным рабочим тетрадям, специальным дидактическим материалам, специальным электронным приложениям, компьютерным инструментам обучения, отвечающим особым образовательным потребностям обучающихся с нарушением слуха.

Требования к материально-техническому обеспечению ориентированы не только на слабослышащих обучающихся, но и на всех участников процесса образования. Специфика данной группы требований состоит в том, что все вовлечённые в процесс образования взрослые должны иметь доступ к организационной технике либо специальному ресурсному центру в ГКПОУ ЛКГТТ, где можно осуществлять подготовку необходимых индивидуализированных материалов для процесса обучения студента с нарушением слуха.

Предусматривается материально-техническая поддержка, в том числе сетевая, процесса координации и взаимодействия специалистов разного профиля, вовлечённых в процесс образования, родителей (законных представителей) слабослышащего обучающегося. В случае необходимости организации удаленной работы, специалисты обеспечиваются полным комплектом компьютерного и периферийного оборудования.

Материально-технические условия реализации программы коррекции для слабослышащих обучающихся должна соответствовать действующим санитарным и противопожарным нормам, нормам охраны труда работников ГКПОУ ЛКГТТ, предъявляемым:

- к участку (территории) ГКПОУ ЛКГТТ (площадь, инсоляция, освещение, размещение, необходимый набор зон для обеспечения образовательной и хозяйственной деятельности образовательной организации и их оборудование);

- зданию ГКПОУ ЛКГТТ (высота и архитектура здания, необходимый набор и размещение помещений для осуществления образовательного процесса, их площадь, освещенность, расположение и размеры рабочих зон и зон для индивидуальных занятий в учебных кабинетах образовательной организации, для активной деятельности и отдыха, структура которых должна обеспечивать возможность для организации урочной и внеурочной учебной деятельности);

- помещениям библиотек (площадь, размещение рабочих зон, наличие читального зала, число читательских мест, медиатеки); актовому и спортивному залу; помещениям для осуществления образовательного и коррекционно-развивающего процессов: классам, кабинетам для индивидуальных занятий, педагога-психолога и др. специалистов, структура которых должна обеспечивать возможность для организации разных форм урочной и внеурочной деятельности;

- помещениям для медицинского персонала;

- мебели, офисному оснащению и хозяйственному инвентарю;

- помещениям для питания обучающихся, а также для хранения и приготовления пищи, обеспечивающим возможность организации качественного горячего питания; туалетам, душевым, коридорам и другим помещениям.

Материально-техническое и информационное оснащение образовательного процесса должно обеспечивать возможность:

- создания и использования информации (в том числе запись и обработка изображений и звука, выступления с аудио-, видеосопровождением и графическим сопровождением, общение в сети Интернет и др.);

- получения информации различными способами из разных источников (поиск информации в сети Интернет, работа в библиотеке и др.), в том числе специфических (научной, учебно-методической, справочно-информационной и художественной литературы для образовательных организаций и библиотек)

- создания материальных объектов, в том числе произведений искусства;

- обработки материалов и информации с использованием технологических инструментов;

- физического развития, участия в спортивных соревнованиях и играх;

- размещения своих материалов и работ в информационной среде образовательной организации;

- проведения массовых мероприятий, собраний, представлений; организации отдыха и питания.

Важным условием особой организации пространства, в котором обучаются слабослышащие обучающиеся является:

- расположение обучающегося в классе или другом помещении при проведении коллективных мероприятий;

- наличие текстовой информации, представленной в виде печатных таблиц на стендах или электронных носителях, предупреждающей об

опасностях, изменениях в режиме обучения и обозначающей названия приборов, кабинетов и учебных классов;

- использование современной электроакустической, в том числе звукоусиливающей аппаратуры, а также аппаратуры, позволяющей лучше видеть происходящее на расстоянии (проецирование на большой экран),

- дублирование звуковой справочной информации о расписании учебных занятий визуальной (установка мониторов с возможностью трансляции субтитров (мониторы, их размеры и количество необходимо определять с учетом размеров помещения);

- обеспечение звуковыми средствами воспроизведения информации: акустическими устройствами (речевые синтезаторы, речевые оповещатели, громкоговорители, репродукторы и т. п.), в том числе устройства звукового дублирования визуальной информации, а также вспомогательными аудиосистемами с индукционными контурами и их элементами (устройства звукового дублирования, наушники и др.);

- регулирование уровня шума в помещении.

Специальными условиями является также продуманность освещенности лица говорящего и фона за ним, использование современной электроакустической, в том числе звукоусиливающей аппаратуры, а также аппаратуры, позволяющей лучше видеть происходящее на расстоянии (проецирование на большой экран).

Обязательный учет данных условий требует специальной организации образовательного пространства при проведении любого рода мероприятий во всех учебных и внеучебных помещениях (включая коридоры, холлы, залы и др.).

Целесообразно оснащение учебного процесса дополнительными техническими средствами, обеспечивающими оптимальные условия для восприятия устной речи при повышенном уровне шума. Среди них коммуникационные системы (системы FM-радио), программно-аппаратные комплексы (soft-board, мультимедиа- и оверхед-проекторы), видео- и

аудиосистемы, технические средства для формирования произносительной стороны устной речи, К необходимым техническим средствам обучения относятся специализированные компьютерные инструменты обучения, ориентированные на удовлетворение особых образовательных потребностей слабослышащих и позднооглохших обучающихся.

Требования к специальным учебникам, специальным рабочим тетрадям, специальным дидактическим материалам, специальным компьютерным инструментам обучения. При реализации программы коррекционной работы могут использоваться специальные учебники по развитию слухового восприятия, обучению произношению, развитию речи. ГКПОУ ЛКГТТ должно также иметь доступ к печатным и электронным образовательным ресурсам (ЭОР), в том числе к электронным образовательным ресурсам, размещенным в федеральных и региональных базах данных ЭОР. Библиотека техникума должна быть укомплектована печатными образовательными ресурсами и ЭОР по всем учебным предметам учебного плана, а также иметь фонд дополнительной литературы. Фонд дополнительной литературы должен включать научно-популярную литературу, справочно-библиографические и периодические издания. При реализации программы коррекционной работы для слабослышащих используются различные образовательные технологии, в том числе дистанционные образовательные технологии, электронное и информационное обучение.

Информационное обеспечение

Необходимым условием реализации программы является создание информационной образовательной среды. Информационное обеспечение включает необходимую нормативно-правовую базу образования слабослышащих обучающихся и характеристики предполагаемых информационных связей участников образовательного процесса. Должны быть созданы условия для функционирования современной информационно-образовательной среды, включающей электронные информационные

ресурсы, электронные образовательные ресурсы, совокупность информационных технологий, телекоммуникационных технологий, соответствующих технических средств (в том числе, флеш-тренажеров, инструментов Wiki, цифровых видеоматериалов и др.), обеспечивающих достижение каждым обучающимся максимально возможных для него результатов освоения адаптированной основной образовательной программы.

Информационно-образовательная среда ГКПОУ ЛКГТТ должна обеспечивать возможность осуществлять в электронной (цифровой) форме следующие виды деятельности:

- планирование образовательного процесса;
- размещение и сохранение материалов образовательного процесса, в том числе работ обучающихся и педагогов, используемых участниками образовательного процесса информационных ресурсов;
- взаимодействие между участниками образовательного процесса, в том числе дистанционное посредством сети Интернет, возможность использования данных, формируемых в ходе образовательного процесса для решения задач управления образовательной деятельностью;
- контролируемый доступ участников образовательного процесса к информационным образовательным ресурсам в сети Интернет (ограничение доступа к информации, несовместимой с задачами духовно-нравственного развития и воспитания обучающихся);
- взаимодействие техникума с органами, осуществляющими управление в сфере образования и с другими образовательными учреждениями, организациями.

Функционирование информационной образовательной среды обеспечивается средствами ИКТ и квалификацией работников ее использующих. Функционирование информационной образовательной среды должно соответствовать законодательству Российской Федерации.

ГКПОУ ЛКГТТ вправе применять электронное обучение, дистанционные образовательные технологии при реализации общеобразовательных программ в порядке, установленном федеральным органом исполнительной власти, осуществляющим функции по выработке государственной политики и нормативно-правовому регулированию в сфере образования.

Для слабослышащих обучающихся предусматриваются определенные формы социальной и образовательной интеграции, учитывающие особенности и возможности обучающихся. Это требует координации действий, обязательного, регулярного и качественного взаимодействия специалистов, работающих как со слабослышащими обучающимися, так и с их сверстниками с нормальным слухом. Для тех и других специалистов предусматривается возможность обратиться к информационным ресурсам в сфере специальной психологии и коррекционной педагогики, включая электронные библиотеки, порталы и сайты, дистанционный консультативный сервис, получить индивидуальную консультацию квалифицированных профильных специалистов. Также предусматривается организация регулярного обмена информацией между специалистами разного профиля, специалистами и семьей, включая сетевые ресурсы и технологии.

МЕХАНИЗМ ВЗАИМОДЕЙСТВИЯ ПЕДАГОГОВ И СПЕЦИАЛИСТОВ ПРИ ОРГАНИЗАЦИИ КОРРЕКЦИОННОЙ РАБОТЫ

Механизм взаимодействия предусматривает общую целевую и единую стратегическую направленность работы педагогических работников, специалистов в области коррекционной и специальной педагогики, специальной психологии, медицинских работников.

Оптимально выстроенное взаимодействие специалистов ГКПОУ ЛКГТТ, обеспечивающее системное сопровождение обучающихся, в том числе инвалидов и обучающихся с ограниченными возможностями здоровья, включает:

- комплексность в определении и решении проблем обучающихся, в том числе с ограниченными возможностями здоровья и инвалидов, предоставлении им квалифицированной помощи специалистов разного профиля;
- многоаспектный анализ личностного и познавательного развития обучающихся;
- составление комплексных индивидуальных программ общего развития и коррекции отдельных сторон учебно-познавательной, речевой, эмоциональной-волевой и личностной сфер обучающегося.

Консолидация усилий разных специалистов в области психологии, педагогики, медицины, социальной работы позволит обеспечить систему комплексного психолого-медико-педагогического сопровождения и эффективно решать проблемы обучающегося. Наиболее распространённые и действенные формы организованного взаимодействия специалистов, связанных с адаптацией, обучением, воспитанием, развитием, социализацией обучающихся-инвалидов и обучающихся с ограниченными возможностями здоровья на современном этапе – это консилиумы и службы сопровождения образовательного учреждения, которые предоставляют многопрофильную помощь обучающемуся и его родителям (законным представителям), а также ГКПОУ ЛКГТТ в решении вопросов. (рис.1).

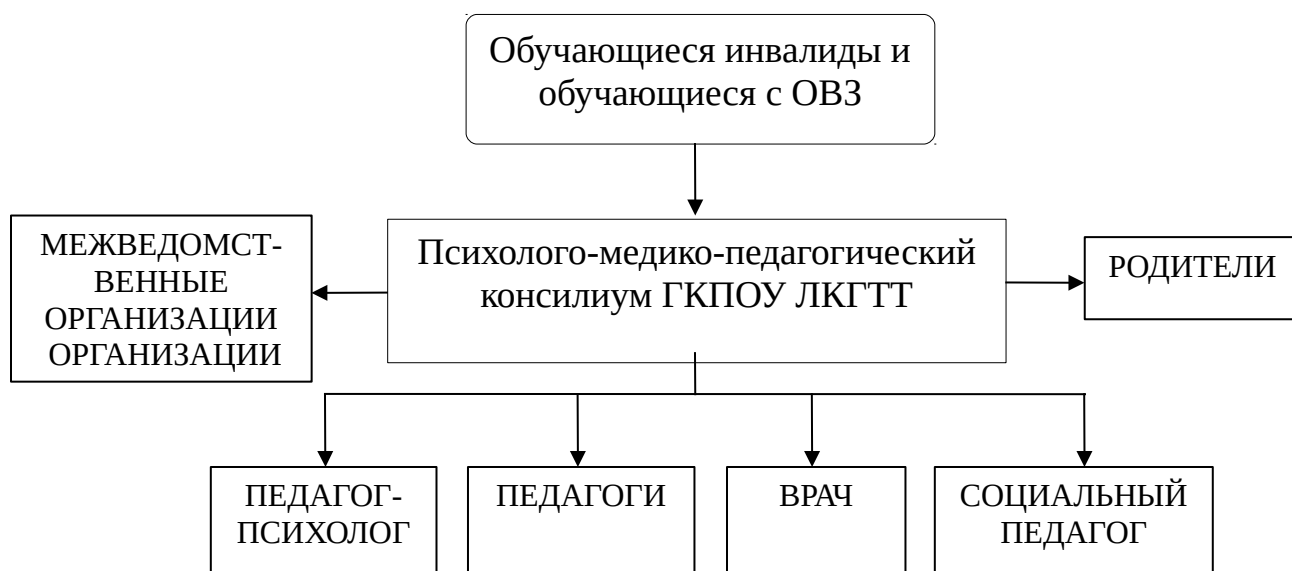


Рис. 1. Взаимодействие специалистов ГКПОУ ЛКГТТ по сопровождению обучающихся-инвалидов и обучающихся с ОВЗ

Взаимодействие специалистов ГКПОУ ЛКГТТ, обеспечивающих системное сопровождение обучающихся с ОВЗ и инвалидов представлено в таблице 2.

Таблица 2

Взаимодействие специалистов ГКПОУ ЛКГТТ, обеспечивающих системное сопровождение обучающихся с ОВЗ и инвалидов

Участник сопровождения	Функции	Содержание работы
Заместитель директора по УР (председатель ПМПК)	Научно-методическое обеспечение образовательного процесса обучающихся с ОВЗ и инвалидов Аналитическая Контролирующая Координирующая	Планирует деятельность классных руководителей по направлениям коррекционно-развивающей деятельности Координирует работу специалистов техникума, обеспечивающих системное сопровождение обучающихся с ОВЗ и инвалидов через организацию и проведение консилиумов, семинаров, тематических консультаций Организует повышение профессионального мастерства преподавателей через курсы повышения квалификации по проблемам работы с обучающимися с ОВЗ, инвалидами, ознакомление с передовым педагогическим опытом Обеспечивает создание условий, способствующих благоприятному микроклимату в коллективе обучающихся и педагогических работников Осуществляет контроль: – за ведением документации – осуществлением диагностического обследования – соответствием намеченного плана работы результатам диагностики – осуществлением образовательного процесса в соответствии с намеченным планом Организует межведомственные взаимодействия
Классный руководитель	Исполнительская Аналитическая Организаторская Диагностическая Коррекционная Прогностическая	Организует диагностику особых образовательных потребностей обучающихся, затруднений в процессе обучения Организует участие обучающихся в научно-исследовательской, трудовой, творческой деятельности Способствует созданию благоприятного микроклимата в группе Контролирует и проводит анализ уровня посещаемости и успеваемости обучающихся с ОВЗ и инвалидов
Педагог-психолог	Диагностическая Прогностическая	Проводит психологическое обследование каждого слабослышащего обучающегося с

	<p>Организаторская Коррекционная Контролирующая Консультативная</p>	<p>использованием методов, адекватных задачам обследования и особенностям обучающегося, анализирует результаты обследования, разрабатывает на их основе рекомендации для всех участников образовательного процесса, в том числе, при необходимости, для организации и содержания коррекционной работы. В сложных дифференциально-диагностических случаях проводит повторные обследования и/или направляет обучающегося на консультации в организации соответствующего профиля</p> <p>Участвует в разработке комплексной психолого-педагогической и социально-педагогической программы сопровождения обучающихся</p> <p>При необходимости привлекает медицинских работников образовательной организации для оказания консультативной помощи и сопровождения обучающихся</p> <p>Проводит анализ микроклимата, стиля взаимодействия, психологический анализ аудиторных занятий, взаимодействия специалистов</p>
<p>Социальный педагог</p>	<p>Диагностическая Прогностическая Контролирующая Консультативная</p>	<p>Проводит социально-педагогическое обследование, изучает социальную среду, семьи слабослышащих обучающихся. Составляет социальный паспорт обучающихся на основании диагностической информации от специалистов разного профиля</p> <p>Выявляет воспитанников группы социального риска, отслеживает обучающихся с ОВЗ и инвалидов в период адаптации</p> <p>Участвует в разработке комплексной психолого-педагогической и социально- педагогической программы сопровождения обучающихся</p> <p>При необходимости участия в социально-педагогической работе с обучающимися сотрудников других организаций и ведомств, организует с ними необходимое взаимодействие.</p> <p>Консультирует обучающихся и их родителей (законных представителей) по вопросам защиты социальных прав</p> <p>Осуществляет контроль соблюдения социальных прав обучающихся с ОВЗ и инвалидов на протяжении всего обучения.</p>
<p>Медицинский работник</p>	<p>Диагностическая Прогностическая Контролирующая Аналитическая Консультативная</p>	<p>Проводит диагностику состояния здоровья, оценивает физическое развитие обучающихся (совместно с руководителем физвоспитания)</p> <p>Осуществляет контроль физкультурно-оздоровительной работы</p> <p>Разрабатывает рекомендаций для педагогов и родителей</p> <p>Проводит анализ заболеваемости,</p>

		функционального состояния организма обучающихся во время занятий и на уроках физической культуры, ежедневный контроль за соматическим состоянием обучающихся Следит за соблюдением повседневного санитарно-гигиенического режима
Семья	Организаторская Консультативная Контролирующая	Активно взаимодействуют, со всеми участниками психолого-медико-педагогического сопровождения

Механизм взаимодействия также включает в себя социальное партнёрство, которое предполагает профессиональное взаимодействие техникума с внешними ресурсами (организациями различных ведомств, общественными организациями и другими институтами общества) по вопросам преемственности обучения, развития и адаптации, социализации, здоровьесбережения обучающихся.

Социальное партнёрство в процессе коррекционной работы со слабослышащими обучающимися может предусматривать:

- сотрудничество с учреждениями образования (департамент, ГБУ ДПО «КРИПО», специализированными учреждениями для глухих и слабослышащих обучающихся, ресурсными центрами) и другими ведомствами (поликлиника, реабилитационные центры, с организациями работодателями) по вопросам преемственности обучения, развития и адаптации, социализации, здоровьесбережения обучающихся обозначенной категории;
- сотрудничество со средствами массовой информации, а также с негосударственными структурами, прежде всего с общественными объединениями инвалидов, обществом глухих, организациями родителей обучающихся инвалидов и обучающихся с ограниченными возможностями здоровья;
- сотрудничество с предприятиями и организациями по вопросам прохождения производственной практики и трудоустройства выпускников с ОВЗ и инвалидов.

ПЛАНИРУЕМЫЕ РЕЗУЛЬТАТЫ РАБОТЫ С ОБУЧАЮЩИМИСЯ С ОСОБЫМИ ОБРАЗОВАТЕЛЬНЫМИ ПОТРЕБНОСТЯМИ

Самым общим результатом коррекционной работы для слабослышащих обучающихся должно стать полноценное освоение адаптированной основной образовательной программы среднего общего образования, а также развитие социальных (жизненных) компетенций.

Требования к результатам обучения слабослышащих обучающихся сопоставимы с требованиями к результатам обучения сверстников, освоивших основную образовательную программу среднего общего образования.

Личностные результаты освоения адаптированной основной образовательной программы должны отражать для глухих, слабослышащих, позднооглохших обучающихся:

способность к социальной адаптации и интеграции в обществе, в том числе при реализации возможностей коммуникации на основе словесной речи (включая устную коммуникацию), а также, при желании, коммуникации на основе жестовой речи с лицами, имеющими нарушения слуха.

Метапредметные результаты освоения адаптированной основной образовательной программы должны отражать для глухих, слабослышащих, позднооглохших обучающихся:

владение навыками определения и исправления специфических ошибок (аграмматизмов) в письменной и устной речи.

Требования к предметным результатам освоения базового курса русского языка и литературы должны отражать для глухих, слабослышащих, позднооглохших обучающихся:

сформированность и развитие основных видов речевой деятельности обучающихся: слухозрительного восприятия (с использованием слуховых аппаратов и (или) кохлеарных имплантов), говорения, чтения, письма.

Требования к предметным результатам освоения базового курса химии для обучающихся с ограниченными возможностями здоровья должно включать овладение основными доступными методами научного познания.

Планируемые результаты освоения слабослышащими и позднооглохшими обучающимися АООП СОО дополняются результатами освоения программы коррекционной работы.

Требования к результатам освоения программы коррекционной работы включают:

- 1) овладение основными образовательными направлениями специальной поддержки основной образовательной программы;
- 2) овладение обучающимися социальной (жизненной) компетенцией.

**Требования к результатам овладения
основными образовательными направлениями специальной поддержки
основной образовательной программы**

Данное направление предусматривает сформированность и развитие основных видов речевой деятельности обучающихся: слухозрительного восприятия, развитие речевого слуха; развитие сознательного использования речевых возможностей в разных условиях общения для реализации полноценных социальных связей с окружающими людьми.

Ожидаемые результаты:

- умение воспринимать на слух с помощью индивидуальных слуховых аппаратов, или слухового аппарата и кохлеарного импланта, или двух имплантов речевой материал (слова, словосочетания, фразы) обиходно-разговорного характера, связанные с учебной деятельностью и с изучением общеобразовательных предметов;

- умение воспринимать на слух с голоса привычного диктора (учителя) весь речевой материал, включенный в тренировочные упражнения;

- умение воспринимать на слух речевой материал с голоса товарища, а также в записи на более близком расстоянии; умение воспринимать на слух тексты;

- умение пользоваться голосом, речевым дыханием, воспроизводить звуки речи и их сочетания, распределять дыхательные паузы, выделяя синтагмы при чтении, пересказе;

- умение вести разговор с двумя и более собеседниками;

- умение использовать при поддержке взрослых словесную речь как средство достижения цели в новых ситуациях общения с новыми сверстниками, незнакомыми взрослыми, в мероприятиях как в ГКПОУ ЛКГТТ, так и за его пределами, гибко применяя формы речи и речевые конструкции, обеспечивающие взаимопонимание;

- умение выражать или сдерживать свои эмоции в соответствии с ситуацией общения. Стремление говорить внятно, естественно, интонированно, соблюдая орфоэпические нормы родного языка, пользоваться голосом нормальной силы и высоты.

Овладение слабослышащими и позднооглохшими обучающимися социальной (жизненной) компетенцией

Итогом овладения слабослышащими и позднооглохшими обучающимися *компонентом социальной (жизненной) компетенции преимущественно являются личностные результаты*. Специальные требования к ним определяются по каждому направлению развития жизненной компетенции.

1. Развитие адекватных представлений о собственных возможностях, о насущно необходимом жизнеобеспечении

Данное направление предусматривает развитие у обучающихся адекватных представлений о его собственных возможностях, о насущно необходимом жизнеобеспечении, способности вступать в коммуникацию со взрослыми по вопросам медицинского сопровождения и создания специальных условий для пребывания в техникуме, представлений о своих нуждах и правах в организации обучения.

Ожидаемые результаты:

- умение адекватно оценивать свои силы, понимать, что можно и чего нельзя: в еде, в физической нагрузке, в приёме медицинских препаратов, осуществлении вакцинации;

- умение пользоваться индивидуальными слуховыми аппаратами и/или имплантом и другими личными адаптированными средствами в разных ситуациях (радиосистемой, выносным микрофоном и т. п.);

- умение написать при необходимости SMS-сообщение, правильно выбрать адресата (близкого человека), корректно и точно сформулировать возникшую проблему собственного жизнеобеспечения);

- умение обратиться к взрослым при затруднениях в учебном процессе, сформулировать запрос о специальной помощи (*Можно я пересяду? Мне не видно; Я не разбираю этого шрифта; Повернитесь, пожалуйста, я не понимаю, когда не вижу Вашего лица и т. д.*);

- стремление самостоятельно разрешать конфликты со сверстниками;

- умение сформулировать возникшую угрозу и иметь для этого минимально необходимый запас слов и определений (*Мне угрожают; Мне страшно; У меня отобрали...*).

2. Овладение социально-бытовыми умениями, используемыми в повседневной жизни

Данное направление работы предусматривает формирование активной позиции обучающегося и укрепление веры в свои силы в овладении навыками самообслуживания, стремления к самостоятельности и независимости в быту и помощи другим людям в быту; освоение правил устройства домашней жизни, разнообразия повседневных бытовых дел (покупка продуктов, приготовление еды, покупка, стирка, глажка, чистка и ремонт одежды, поддержание чистоты в доме, создание тепла и уюта и т. д.), ориентировку в устройстве жизни в ГКПОУ ЛКГТТ, участие в повседневной жизни группы, в мероприятиях.

Ожидаемые результаты:

- прогресс в самостоятельности и независимости в быту;

- прогресс в самостоятельности и независимости в ГКПОУ ЛКГТТ;
- представления об устройстве домашней жизни; умение включаться в разнообразные повседневные дела, принимать посильное участие, брать на себя ответственность за выполнение домашних дел;
- представления об устройстве жизни в техникуме; умение ориентироваться в пространстве техникума и попросить о помощи в случае затруднений, ориентироваться в расписании занятий;
- умение включаться в разнообразные повседневные дела в ГКПОУ ЛКГТТ, принимать посильное участие, брать на себя ответственность, стремление участвовать в подготовке и проведении мероприятий;
- умение адекватно оценивать свои речевые возможности и ограничения при участии в общей коллективной деятельности, выбирать ту долю участия (занятия, дела, поручения), которую действительно можно выполнить в соответствии с требованиями данного коллектива.

3. Овладение навыками коммуникации

Данное направление предусматривает формирование знания правил коммуникации и умения использовать их в актуальных для подростка житейских ситуациях; расширение и обогащение опыта коммуникации обучающегося в ближнем и дальнем окружении.

Ожидаемые результаты:

- умение решать актуальные житейские задачи, используя коммуникацию как средство достижения цели (вербальную, невербальную);
- умение начать и поддержать разговор, задать вопрос, выразить свои намерения, просьбу, пожелание, опасения, завершить разговор, умение корректно выразить отказ и недовольство, благодарность, сочувствие и т. д.;
- умение поддерживать продуктивное взаимодействие в процессе коммуникации;
- умение обратиться к учителю при затруднениях в учебном процессе, сформулировать запрос о специальной помощи (*Можно я пересяду, мне не*

видно; Повернитесь, пожалуйста, я не понимаю, когда не вижу вашего лица; Я не понял; Я не расслышал. И т. д.);

- умение обращаться за помощью к взрослым и сверстникам в трудных случаях общения;

- владение простыми навыками поведения в споре со сверстниками (уважительно относиться к чужой позиции, уметь формулировать и обосновывать свою точку зрения, проявлять гибкость и т. д.);

- умение получать и уточнять информацию от собеседника, используя продуктивные речевые высказывания, т. е. отвечающие ситуации общения и передающие мысль в наиболее понятной и лаконичной форме.

- представления о внятности собственной речи и возможностях слышащих людей понимать её. Умение следить за тем, понимает ли собеседник его речь (достаточно ли она внятная).

4. Дифференциация и осмысление адекватно возрасту своего социального окружения, принятых ценностей и социальных ролей

Данное направление коррекционной работы направлено на формирование знаний о правилах поведения в разных социальных ситуациях со взрослыми (с учётом их социальных ролей) и детьми (старшими, младшими, сверстниками), со знакомыми и незнакомыми людьми; со слышащими людьми на основе устной речи и, при желании обучающихся, с лицами, имеющими нарушения слуха, на основе жестовой речи; формирование знаний о морально-нравственных ценностях и их реализация в повседневной жизни; формирование представлений о социокультурной жизни лиц с нарушенным слухом; целенаправленная организация общения обучающихся с нарушенным слухом ГКПОУ ЛКГТТ между собой и со слышащими детьми.

Ожидаемые результаты:

- знание правил поведения в разных социальных ситуациях со взрослыми (с учётом их социальных ролей); с преподавателями, со

сверстниками; в том числе правил речевого этикета при устной коммуникации;

- умение адекватно применять те речевые средства, которые соответствуют коммуникативной ситуации. Правильно употреблять в устной речи обращение «вы» или «ты» согласно статусу собеседника;

- умение адекватно использовать принятые в окружении подростка социальные ритуалы, умение вступить в контакт и общаться в соответствии с возрастом, близостью и социальным статусом собеседника, умение корректно привлечь к себе внимание, отстраниться от нежелательного контакта, выразить свои чувства, отказ, недовольство, благодарность, сочувствие, намерение, просьбу, опасение и др.

- умение проявлять инициативу, корректно устанавливать и ограничивать контакт;

- умение не быть назойливым в своих просьбах и требованиях, быть благодарным за проявление внимания и оказание помощи;

- расширение круга освоенных социальных контактов.

Оценка достижения слабослышащими обучающимися планируемых результатов освоения программы коррекционной работы

Для оценки результатов освоения Программы коррекционной работы (специальные требования к развитию социальной (жизненной) компетенции обучающихся) используется метод экспертной группы. Данная группа объединяет всех участников образовательного процесса – тех, кто обучает, воспитывает и тесно контактирует с подростком. Задачей такой экспертной группы является выработка общей оценки достижений слабослышащего обучающегося в сфере жизненной компетенции, которая обязательно включает мнение семьи, близких. Основой оценки продвижения обучающегося в жизненной компетенции служит анализ изменений его поведения в повседневной жизни – во время обучения и дома.

СПИСОК ИСТОЧНИКОВ

1. Методическое пособие для обучения (инструктирования) сотрудников учреждений МСЭ и других организаций по вопросам обеспечения доступности для инвалидов услуг и объектов, на которых они предоставляются, оказания при этом необходимой помощи [Текст] : в 2 ч. / Р. Н. Жаворонков, Н. В. Путило, О. Н. Владимирова и др.; Министерство труда и социальной защиты населения Российской Федерации. – Москва, 2015. – Ч. I. Методическое пособие для преподавателей. – 264 с. ; Ч. II. Сборник нормативных правовых актов и справочных документов. – 292 с.

2. Психолого-педагогическая диагностика развития лиц с ограниченными возможностями здоровья [Текст] : учебник / ред. И. Ю. Левченко, С. Д. Забрамная. – 7-е изд., стер. – Москва : Академия, 2013. – 336 с.

3. Социальная адаптация, реабилитация и профессиональная ориентация лиц с ограниченными возможностями здоровья [Текст] : учебник / [Т. Г. Богданова, Н. А. Степанова, К. Б. Вовненко, Т. М. Попова] ; ред. Т. Г. Богданова. – Москва : Академия, 2014. – 240 с.

4. Методические рекомендации по разработке и реализации адаптированных образовательных программ среднего профессионального образования [Электронный ресурс] : утв. Департаментом государственной политики в сфере подготовки рабочих кадров и ДПО Министерства образования и науки РФ 20 апреля 2015 г. N 06-830вн. – Режим доступа: http://www.consultant.ru/document/cons_doc_LAW_178632/, свободный. – Загл. с экрана.

5. Требования к организации образовательного процесса для обучения инвалидов и лиц с ограниченными возможностями здоровья в профессиональных образовательных организациях, в том числе оснащенности образовательного процесса [Электронный ресурс] : письмо Департамента подготовки рабочих кадров и ДПО Министерства образования и науки Российской Федерации 18 марта 2014 г. № 06-281. – Режим доступа:

http://www.consultant.ru/document/cons_doc_LAW_57872/7d7f56523837be788b6cfa5578482a6b178918d3/, свободный. – Загл. с экрана.